

PALAU
ANTIGUITATS



Carrer Gràcia, 1
08012 Barcelona

Tel. 932 376 158
Mòbil 637 454 075

info@palauantiguitats.com
www.palauantiguitats.com



De la A a la Z

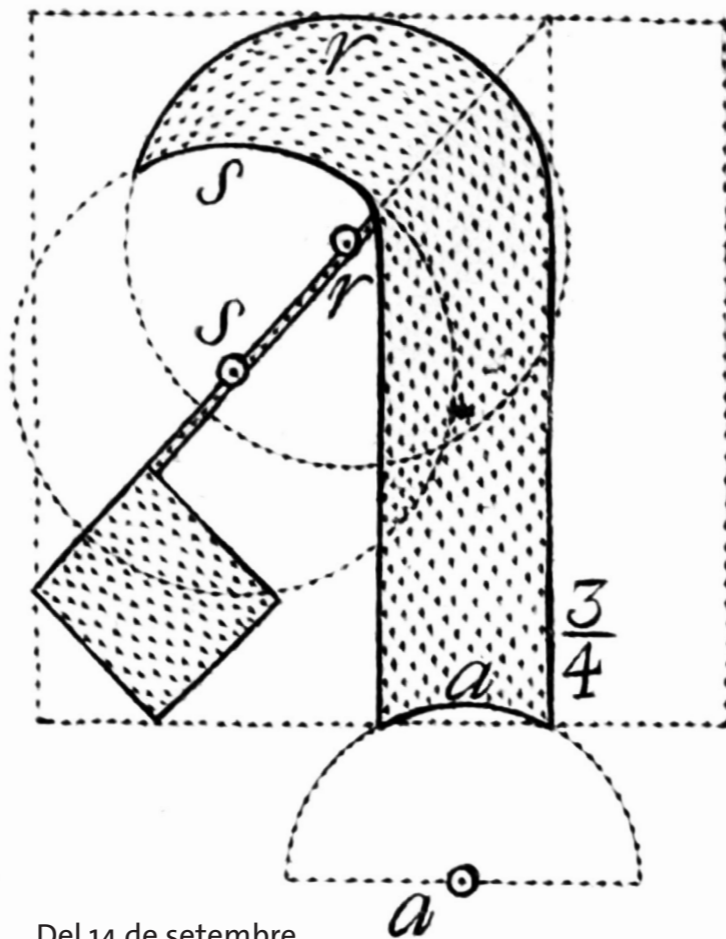
La lletra com a eina d'expressió

Gabinet d'Arts Gràfiques
de Palau Antiguitats

Del 14 de setembre
al 30 de novembre 2023

De la A a la Z

*La lletra
com a eina d'expressió*



Del 14 de setembre
al 30 de novembre de 2023

PALAU PALAU
ANTIGUITATS ANTIGUITATS
ANTIGUITATS ANTIGUITATS

De la A a la Z

La lletra com a eina d'expressió



...m meravellen les lletres i les seves formes. L'alfabet va revolucionar, i encara ho fa, la societat, la cultura i la manera que tenim d'entendre el món. L'invent fenici va simplificar els milers de signes de l'escriptura pictogràfica reduint-los a només una vintena de signes, cadascun dels quals representava un so consonàntic, i va permetre que el sistema arribés a més persones sense que haguessin de fer actes heroics de memorització.

Sento un respecte immens i una admiració sincera per tots els escribes, cal·lígrafs, artistes, dissenyadors i tipògrafs de tots els temps que s'han dedicat a dissenyar i compondre lletres. Persones hàbils i minucioses, amb l'ull afinat, la mà dreta i el gust pel detall i l'equilibri, el treball de les quals ha permès que la forma de les lletres hagi evolucionat, tècnicament i estètica, des que es van inventar fins avui.

L'origen del nostre alfabet el trobem en la majúscula capital de l'Imperi romà. Les lletres se cisellaven a la pedra i, com que era una tasca difícil, es construïen combinant traços rectes i corbs, separades les unes de les altres. Quan va ser necessari escriure més - Carlemany va voler elevar el nivell cultural del seu imperi - les majúscules es van anar empetint i arrodonint, i van evolucionar fins a la lletra minúscula carolina. L'objectiu era que fos una lletra rotunda i harmoniosa, de lectura fàcil. I quan va caldre escriure més ràpid, la mà va agafar velocitat fins a la lletra itàlica o cursiva. Els traços es van lligar per guanyar els instants d'aixecar la ploma del paper.

Una A no és igual que una G, tenen esquelets diferents perquè les puguem reconèixer a l'instant. Com més diferents, més reconeixibles. Les lletres les aprenem quan som petits, les enregistrem a l'inconscient i la lectura esdevé un acte automàtic. L'ull fa salts per sobre de la línia, aturant-se cada 5 o 6 caràcters, per captar les formes de les lletres i traduir-les en

sons i paraules arxivades. Si la forma de la lletra és estranya pel que fa a l'esquelet que reconeixem, la lectura s'interromp i la comprensió del text és més difícil. Per això diem que la lletra ha de ser "invisible" a l'ull, ja que la seva forma està al servei de la llegibilitat.

Però entre tots els dissenys de tipografies disponibles avui, i dins l'allau d'imatges que ens envolta, el valor estètic que tenen les lletres ens ajuda a anar més enllà d'aquesta visió utilitarista. Cada disseny, integrat en els corrents artístics, la sensibilitat de l'autor i els mitjans tècnics de cada període històric, té les seves particularitats. Hi ha variacions formals que poden passar desapercibudes però que afegeixen noves capes d'informació a la composició. Posem per cas que us heu de mudar i fa fred. Quins guants us posaríeu? Curts o llargs, prims o gruixuts? Amb dits o sense? Amb guarniments? De quin material, textura i color? Doncs per al text, les característiques formals de la lletra són com aquests guants respecte a les mans. Dit d'una altra manera, quan parlem, fem servir un to de veu determinat que matisa el missatge. Aquest to hi és, també, en l'aspecte de la lletra que compon un text. La lletra és la veu del nostre missatge.

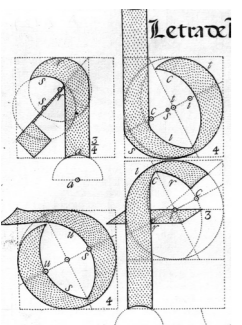
Aquesta capacitat expressiva que tenen les lletres és un tema fascinant i inesgotable que us animo a descobrir a través de les obres d'aquesta exposició. I és que n'hi ha de tantes formes i estils com mans disposades a traçar-les i compondre-les; dibuixar-les i decorar-les; fer-ne una obra única, un original, o reproduir-les en sèrie, seguint la tècnica del gravat o la impressió. Lletres per a tots els gustos i de tots els temps per mirar, contemplar i gaudir.

Meritxell Piqué Llorens
Dissenyadora gràfica

In memoriam Francesc Mestre



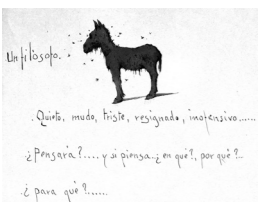
JEREMIAS FALCK (1609-1677) gravat
JOHANN CHRISTIAN BIERPFAF (1620-1709) dibuix
Lletra A
 Hamburg, c. 1645-50
 Buri sobre paper verjurat.
 Pertany al llibre *Libellus Novus Elementorum Latinorum...*
 Mides petjada: 205 x 172 mm
 Mides paper: 231 x 193 mm



JUAN CLAUDIO AZNAR DE POLANCO (1663-1736)
Letra de Pancilla para Libros
 Madrid, 1719
 Buri sobre paper verjurat
 Pertany al llibre *Arte nuevo de escribir por principios geométricos, y reglas matemáticas*, 1719
 Petjada: 297 x 195 mm
 Paper: 297 x 210 mm



ANÒNIM
FÁBRICA DE JOAQUIN GAUBERT
Florida blanca
 Barcelona, c. 1850
 Coberta de cartipàs estampada al bac sobre paper vitel·la
 210 x 155 mm



ANÒNIM
Jeroglífic
 Catalunya, segle XVIII
 Cobla inventada per Miguel Cid que es cantava en la processó de Sevilla del 1617
 Xilografia i tipografia sobre paper verjurat
 260 x 355 mm



PABLO MINGUET E YROL (1733-1778)
Carta del Mejor Tesoro del Mundo
 Madrid, c. 1750
 Tipografia i gravat al buri sobre paper verjurat doblegat
 205 x 290 mm



ANÒNIM
El Secretario y el tio Pepe.
Querer por fuerza Reynar; Quanto me hace Padezer! No hay cosa como Bever Dormir Bien y descansar...
 Madrid, c. 1810-1815
 Buri sobre paper verjurat
 Paper: 200 x 160 mm
 Petjada: 185 x 140 mm



ANÒNIM
Caplletra D
 Lletra manuscrita il·luminada i daurada sobre pergami
 Espanya, segle XV
 Fragment de cantoral
 265 x 235 mm



ALEXANDRE DE RIQUER (1856-1920)
Caplletra E
 Plumilla sobre paper vitel·la
 Caplletra decorada per a una edició de la casa Thomas.
 Barcelona, finals segle XIX
 290 x 205 mm



ANÒNIM
Pergami medieval amb caplletra C figurada
 Full de pergami, possiblement reutilitzat per una enquadernació, que formava part d'un Breviari notat d'ús catedralici o romà de la Catalunya nord. s. XII-XIII.
 Text amb doble columna i amb lletra gòtica, amb presència de notacions musicals.
 Capitals amb dues tintes, a més d'una lletra capital figurada i amb restes de policromia daurada.
 335 x 230 mm (obert 335 x 540 mm)



ANÒNIM
Peu de la Verge de la Roca-prebera
 Xilografia i tipografia sobre paper vitel·la.
 Anvers amb la serp i la lluna i text amb indulgència.
 Catalunya, primera meitat segle XIX
 70 x 150 mm



MANUEL TRAMULLES (1715-1791) dibuix
IGNACI VALLS (actiu a Barcelona entre 1726-1764) gravat.
Acció de la Real Compañia de Comercio establecida en Barcelona (Nº: 1070)
 Barcelona, 1758
 Aiguafort i buri sobre pergami, segell en sec de paper.
 300 x 390 mm
 CCCB I, 45; Cat. Soley 236.



WILLIAM HOGARTH (1697-1764)
The five orders of PERRIWIGS
 Londres, 1761
 Estat 3/3, tiratge del darrer quart segle XVIII
 Aiguafort sobre paper verjurat
 Paper: 375 x 265 mm
 Petjada: 300 x 215 mm



ALBRECHT DÜRER (1471-1528)
Arc Triomfal de Maximilià I.
Detall de la coronació de l'arc lateral esquerra (Porta de la Alabança).
 Nuremberg, 1515-1519. Segona edició, 1559?
 El conjunt està format per 36 estampes (192 peces de fusta).
 Xilografia i tipografia sobre paper verjurat encolat a un altre paper.
 Paper: 574 x 470 mm, Ref: Meder, 251.



ANÒNIM
Juego de la lotería casera para aprender las letras.
 Espanya, darrer terç segle XVIII
 Buri sobre paper verjurat
 Paper: 300 x 410 mm
 Petjada: 270 x 350 mm



Francesc Tribó
 (actiu primer terç segle XX a Barcelona)
Mata insectos DUM-DUM
 Barcelona, primer terç segle XX.
 Tinta sobre paper verjurat Romani.
 Paper: 170 x 120 mm
 Dibuix: 90 x 60 mm



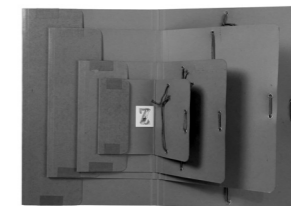
ANÒNIM
Santiago, Patrón de España
 Espanya, mitjans del segle XVIII
 Buri i orla tipogràfica sobre paper verjurat.
 Paper: 400 x 300 mm
 Petjada: 290 x 200 mm



Concierto de piano por Enrique Granados
 Barcelona: Tobella y Costa, 1902.
 Cartell tipogràfic a dues tintes
 1960 x 700 mm



JOAN MIRÓ (1893-1983)
Cartell original per l'exposició "Joan Miró", Sala Gaspar, Galeria René Metras y Belarte
 Barcelona 1964
 Litografia en colors sobre paper vitel·la
 1030 x 730 mm
Avant la lletra
 Tiratge de 50 exemplars.
 Dedicatòria visible en la part inferior dreta: "A Miguel Gaspar. Afectuosament. J. Miró"
 Bibliografia: Joan Miró. Litógrafo. Barcelona: Eds. Polígrafa, 1977. vol. III, p. 65.



JOAN BROSSA (1919-1998)
D'A a Z (Poemes habitables)
 Barcelona: Taché editor, 1986
 Tiratge 45/50
 Cartró i paper imprès
 Carpeta més gran 335 x 222 cm